

# ГЕРЦ-Changefix

## Инструмент для замены термостатических букс на клапанах ГЕРЦ TS-90

Нормаль **7780/ 7780 Н**, Издание 0616

### ☑ **Функция**

ГЕРЦ Changefix - это водонепроницаемое устройство, которое может быть установлено на клапан. Благодаря функции замыкания воды этот инструмент позволяет менять термостатическую буксу, а также чистить уплотнение гнезда клапана на шпинделе в то время, когда система находится под давлением.

### ☑ **Область применения:**

ГЕРЦ-TS-90, ГЕРЦ-TS-90-E, ГЕРЦ-TS-90-V, ГЕРЦ-TS-90-kv, ГЕРЦ-TS-98-V, ГЕРЦ-TS-98-VH, ГЕРЦ-TS-90-H, ГЕРЦ TS-FV, TS-98-VH, TS-90-H

Все модели, размеры 3/8" - 3/4"

ГЕРЦ-TS-kv, ГЕРЦ-TS-DIN, ГЕРЦ TS 3000, ГЕРЦ TS-3000-H старая версия, все модели

### ☑ **Визуальная маркировка клапанов:**

Наружная резьба для установки термостатической головки может быть найдена снаружи корпуса, букса установлена в клапане.

- Разборка буксы клапана для проверки и очистки.
- Замена и/или обновление буксы.
- Модификация до модели ГЕРЦ-TS-90

### ☑ **ГЕРЦ-AS-T-90: Все модели, размеры 3/8" - 3/4"**

- Разборка буксы для проверки и очистки.
- Замена уплотнителя шпинделя
- Изменение и/или обновление буксы
- Модификация до модели HERZ-TS-90/ -V/ -kv

### ☑ **Замеры перепада давления**

Использование HERZ-Changefix + комплектующие для измерения давления + устройство для измерения перепада давления позволяет измерить перепад давления, в том числе и статическую составляющую на закрытом клапане.

### ☑ **Номера артиклей:**

- 1 **7780** 00 Инструмент для замены термостатических букс на клапанах ГЕРЦ
- 1 **7780** 04 Набор уплотнителей
- 1 **7780** 98 Инструмент для замены термостатических букс на клапанах ГЕРЦ "Н"
- 1 **7781** 00 Оснастка для замера давления
- 1 **8904** 02 Компьютер измерительный ГЕРЦ Smart-2
- 1 **8900** 03 Компьютер измерительный ГЕРЦ с возможностью обслуживания одной рукой

### ☑ Инструкция по эксплуатации

1. Снять термостатическую головку, маховик или крышку.
2. Ослабить термостатическую буксу 18 мм квадратным ключом, против часов стрелки.
3. Выкрутить соединительную трубную муфту (6) и фиксатор (4).
4. Плотно закрепить пальцем соединительную гайку (7) и уплотнение (2).
5. Закрыть сливной клапан.
6. С помощью рукоятки открыть шаровой кран.
7. Нажать на регулировочный шпindel (1) вперед, до тех пор, пока соединительная гайка цепляется.
8. Выкрутить термостатическую буксу, против часовой стрелки.
9. Медленно извлечь регулировочный шпindel (1) из клапана до остановки. Резиновое уплотнение придерживает буксу в соединительной гайке и направляет ее в фиксатор (4).
10. Закрыть шаровой кран.
11. Открыть сливной клапан (3) размещенный сверху фиксатора сливного клапана.
12. Выкрутить уплотнение (2), против часовой стрелки, и потянуть приводной рычаг (1) из фиксатора (в том числе и буксу).
13. Вытащить термостатическую буксу из соединительной гайки, почистить и/или сменить ее.
14. Вставить назад новую/чистую термостатическую буксу.
15. Вставить регулировочный шпindel (1) вместе с буксой в фиксатор и плотно закрутить пальцами уплотнитель (2), по часовой стрелке.
16. Закрыть сливной клапан (3) и открыть шаровой кран (5).
17. Медленно вдавить регулировочный шпindel вперед, до полной остановки.
18. Вкрутить термостатическую буксу в клапан, по часовой стрелке.
19. Открыть сливной клапан (3) размещенный выше водосбора и фиксатора сливного клапана.
20. Выкрутить соединительную трубную муфту (6) и фиксатор (4) из клапана.
21. Затянуть термостатическую буксу при помощи 18 мм квадратного ключа, макс. к. м. 20 Н\*м.
22. Установить термостатическую головку, маховик и защитный колпачок.

### ☑ Техническое руководство



**Внимание:** все уплотнительные кольца должны быть целыми, без следов повреждений. Только в этом случае безопасность и водонепроницаемость может быть гарантирована.

☑ **Руководство по эксплуатации ГЕРЦ-AS-T-90**

Замена уплотнительных колец	Замена/Очистка термостатической буксы.	Преобразование в термостатическую работу
Закреть регулировочный шпindel до остановки, по часовой стрелке	Открыть регулировочный шпindel до остановки, против часовой стрелки	
Выкрутить и извлечь маховик		
Ослабить уплотнительное кольцо при помощи квадратного ключа (18 мм), против часовой стрелки.	Ослабить буксу при помощи квадратного ключа (18 мм), против часовой стрелки.	
Открутить соединительную трубную муфту (6) и фиксатор (4).		
Затянуть соединительную гайку (7) и уплотнитель (2) пальцами		
Закреть сливной клапан (3)		
Открыть шаровой кран (5)		
Надавить на регулирующий шпindel (1) вперед, до тех пор пока шестигранная гайка держится в уплотнительной гайке	на термостатической буксе	
Выкрутить уплотнительную гайку и/или буксу, против часовой стрелки.		
Медленно извлечь регулировочный шпindel (1) из клапана до остановки. Резиновое уплотнение придерживает буксу в соединительной гайке и направляет ее в фиксатор (4).		
Закреть шаровой кран (5)		
Открыть сливной клапан (3) размещенный выше водосбора и фиксатора сливного клапана.		
Открутить уплотнитель (2), против часовой стрелки, и извлечь регулирующий шпindel (1) и буксу из фиксатора		
Заменить уплотнительное кольцо новым	Почистить или заменить буксу	Заменить буксу на термостатическую буксу
Вставить назад регулирующий шпindel (1), и буксу в фиксатор, затянуть уплотнитель пальцами, по часовой стрелке.		
Закреть сливной клапан (3) и открыть шаровой кран (5).		
Медленно вставить регулирующий шпindel (1) вперед до полной остановки.		
Вкрутить уплотнительную гайку, по часовой стрелке	Вкрутить буксу, по часовой стрелке	Вкрутить термостатическую буксу, по часовой стрелке
Открыть сливной клапан (3), размещенный выше водосбора и фиксатора (4).		
Открутить соединительную муфту (6) и фиксатор (4) из клапана.		
Затянуть уплотнительное кольцо при помощи 18 мм квадратного ключа, максимальный крутящий момент 15 Н*м.	Затянуть буксу при помощи 18 мм квадратного ключа, максимальный крутящий момент 15 Н*м.	Затянуть термостатическую буксу при помощи 18 мм квадратного ключа, максимальный крутящий момент 20 Н*м.
Установить маховик и регулятор		Установить термостатическую головку

# HERZ-Changefix

## комплектующие для измерения давления

Нормаль 7781, Издание 0711

### **Функция:**

Комплектующие для измерения давления ГЕРЦ позволяют измерить перепад давления, в том числе и статическую составляющую на закрытом клапане. Замеры проведены при помощи ГЕРЦ-Changefix и измерительного компьютера ГЕРЦ Flow Plus 8903.

### **Область применения:**

ГЕРЦ-TS-90, ГЕРЦ-TS-90-E, ГЕРЦ-TS-90-V, ГЕРЦ-TS-90-kv, ГЕРЦ-TS-98-V, ГЕРЦ-TS-FV, ГЕРЦ-BI-Directional  
ГЕРЦ-AS-T-90

ГЕРЦ-TS-DIN, Старая модель

ГЕРЦ-TS-kv, Старая модель

### **Запчасти:**

Комплекующий набор содержит измерительный шпindel с универсальным уплотнителем и блокирующий элемент измерительного клапана.

### **Процесс замера:**

Для того чтобы измерить давление необходимы измерительный шпindel с универсальным уплотнителем и блокирующий элемент измерительного клапана. После разборки буксы, измерительный шпindel вкручивают в клапан (сквозь фиксатор). Измерительный элемент на конце шпинделя производит замер спереди уплотнителя клапана, сливного клапана и в фиксаторе за уплотнителем. Благодаря данной операции возможен замер перепада давления. Измерительные элементы также могут быть использованы для замера статической составляющей давления. Для соединения и измерения, пожалуйста, пользуйтесь инструкцией по эксплуатации к измерительному компьютеру ГЕРЦ.

По окончании измерительного процесса открутить шпindel, отложить его, закрыть шаровой кран и открыть сливной клапан. Монтаж буксы возможен после открытия уплотнения.

Для сборки/разборки соответствующих деталей, пожалуйста, обращайтесь к инструкции по эксплуатации HERZ-Changefix.

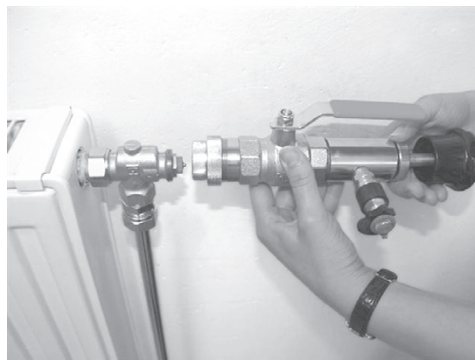
1. Удалить термостатическую головку, маховик или защитный колпачок.



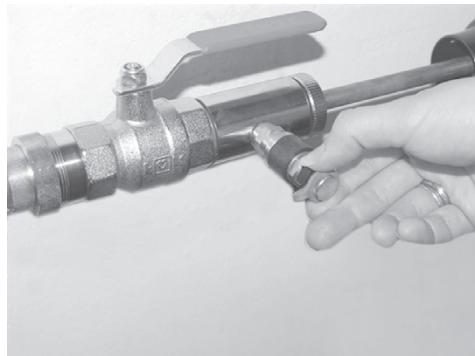
2. Ослабить уплотнительное кольцо/буксу при помощи квадратного ключа (18 мм), против часовой стрелки.



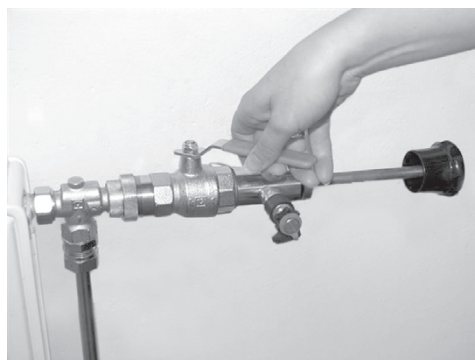
3. Открутить соединительную трубную муфту и фиксатор.
4. Затянуть соединительную гайку и уплотнитель пальцами.



5. Закрыть сливной клапан.

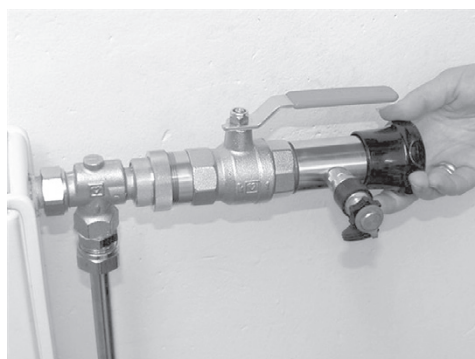


6. Открыть шаровой кран.

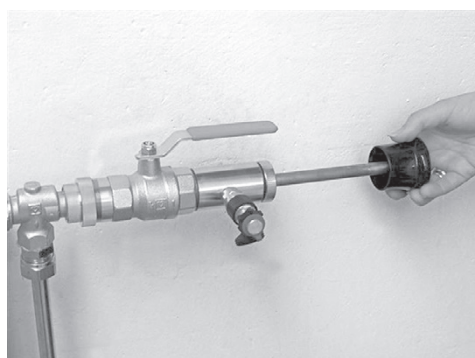


7. Надавить на регулирующий шпindelь вперед, до тех пор пока шестигранная гайка держится

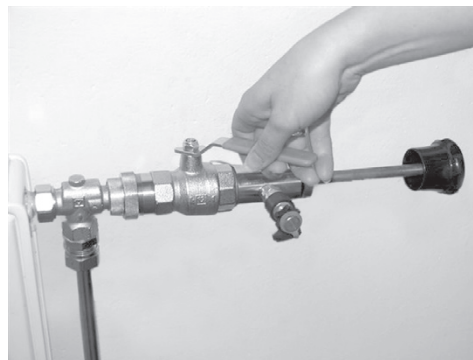
8. Открутить буксу против часовой стрелки.



9. Медленно извлечь регулировочный шпindelь из клапана до остановки. Резиновое уплотнение придерживает буксу в соединительной гайке и направляет ее в фиксатор.



10. Закрыть шаровой кран.



11. Открыть сливной клапан размещенный выше водосбора и фиксатора сливного клапана



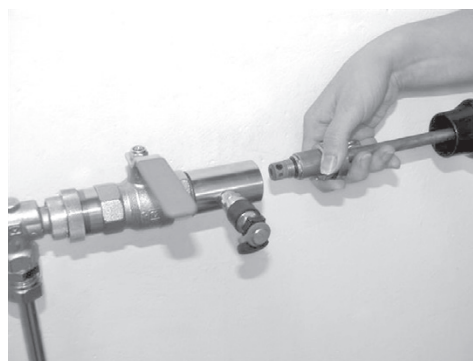
12. Открутить уплотнитель, против часовой стрелки, и извлечь регулирующий шпindel и бусу из фиксатора.



13. Заменить бусу на термостатическую бусу

14. Почистить или заменить бусу

15. Вставить назад регулирующий шпindel, и бусу в фиксатор, затянуть уплотнитель пальцами, по часовой стрелке.



16. Закрыть сливной клапан и открыть шаровой кран.

17. Медленно вставить регулирующий шпindel вперед до полной остановки.

18. Вкрутить термостатическую бусу, по часовой стрелке.

19. Открыть сливной клапан.

20. Открутить соединительную муфту и фиксатор.



21. Затянуть термостатическую буксу при помощи 18 мм квадратного ключа, максимальный крутящий момент 20 Н\*м.



22. Установить термостатическую головку



Все без исключения сведения, содержащиеся в данном документе, соответствуют имеющейся информации к моменту выпуска в печать и служат только в информационных целях. Изменения вносятся по мере технического совершенствования. Под приведенными иллюстрациями подразумевается символическое изображение, в связи с чем существует возможность отличия изображения от реальных изделий. Возможные цветовые отклонения обусловлены полиграфическим исполнением. Возможно различие в продукции, специально изготавливаемой для различных стран. Фирма „ГЕРЦ“ оставляет за собой право на изменение технических спецификаций и функций. По всем вопросам обращайтесь в ближайшее представительство фирмы „ГЕРЦ“.